



**Posouzení stavby
z hlediska výskytu obecně a zvláště chráněných
druhů živočichů:
Realizace úspor energie – SŠ a ZŠ Žamberk,
stará budova a přístavba**


RNDr. Vladimír Lemberk
Na Hrádku 2575 • 530 02 Pardubice
IČ: 626 89 096

Vypracoval:
RNDr. Vladimír Lemberk

květen 2018

Posouzení stavby z hlediska výskytu obecně a zvláště chráněných synantropních druhů živočichů, ve znění zákona č. 114/1992 Sb. a vyhlášky MŽP ČR č. 395/1992 Sb., v platném znění.

Předmět posouzení: Budovy SŠ a ZŠ Žamberk,
Tyršova 214,
564 01 Žamberk (okr. Ústí nad Orlicí).

Zadavatel: Pardubický kraj
Komenského nám. 125
532 11 Pardubice

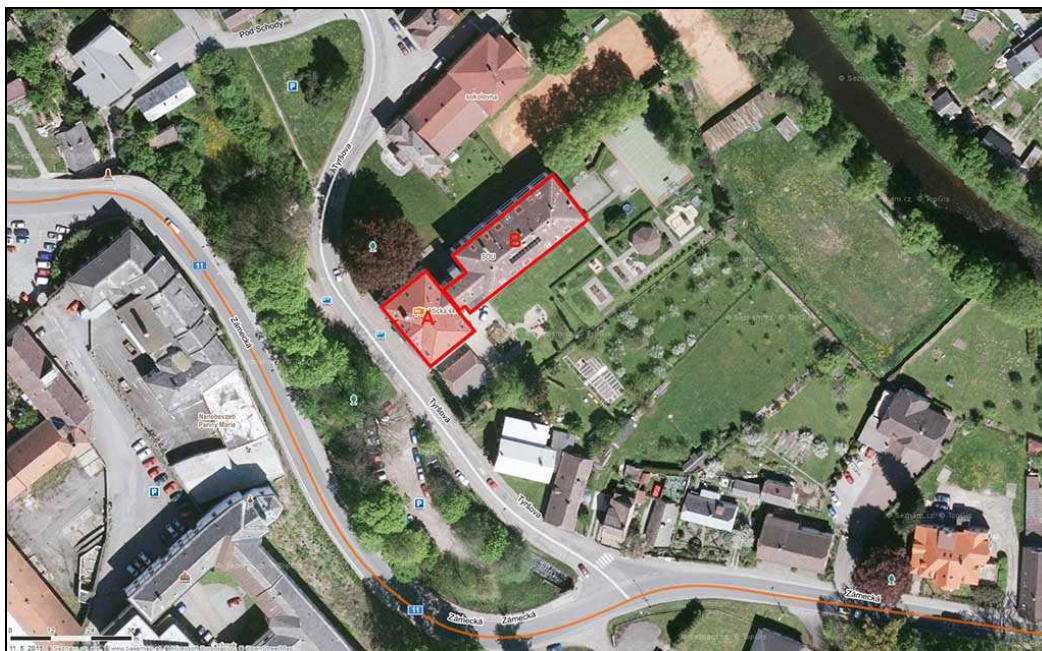
Zpracovatel: RNDr. Vladimír Lemberk, Pardubice
autorizovaná osoba podle § 45i zákona ČNR č. 114/1992 Sb. pro
účely biologického hodnocení podle § 67 zákona
č.j. 40765/ENV/10 a 78517/ENV/14
Odborná způsobilost: absolvent Přírodovědecké fakulty UK v Praze,
obor ochrana přírodního prostředí;
od r. 1993 zaměstnán jako zoolog obratlovců
ve Východočeském muzeu v Pardubicích
(<http://www.vcm.cz/rndr-vladimir-lembek-zoolog/>);
člen České společnosti pro ochranu netopýrů
(<http://www.ceson.org/clenove.php>) od 1994;
člen VČ pobočky České společnosti ornitologické od r. 1978

Kontakt: RNDr. Vladimír Lemberk
Na Hrádku 2575, 530 02 Pardubice
IČO: 62689096
mobil: +420 605 965 152
e-mail: lembek@centrum.cz

1. Popis stavby

Posuzovány byly budovy SŠ a ZŠ Žamberk (dále jen budova A a B) rozkládající se na adrese Tyršova 214, 564 01 Žamberk: stará budova školy (označena jako **budova A**, souřadnice WGS: 50.0865550 N, 16.4682381 E) a přístavba (označena jako **budova B**, souřadnice WGS: 50.0867667 N, 16.4686325 E).

*Letecký
snímek
posuzo-
vaných
budov A
a B
(ozna-
čeny
červe-
ně).*



Budova A je starou budovou školy, byla postavena v roce 1880.

Budova má obdélníkový půdorys ve směru severozápad – jihovýchod, je to dvou-podlažní objekt s vyvýšeným suterénem. Budova je zděná z pálených cihel a kamene, má valbovou střechu a vápennou omítku se štukatérskou výzdobou a kamennou podezdívkou.

V suterénu se nachází archiv, kotelna a sklady; všechny prostory suterénu jsou tedy účelově využity a neumožňují výskyt (zimování) živočichů.

Obvodový plášť budovy je tvořen štukovou omítkou s řadou zdobných prvků, římsy, šambrány, sloupků atd. Římsy na fasádě jsou oplechované plechem, plech doléhá těsně k podkladu. V kamenné podezdívce z jihozápadní strany (do ulice) jsou umístěny výklenky s okny do zvýšeného suterénu, která jsou těsně krytá mříží.

Střecha je valbové konstrukce s řadou střešních oken. Krytinou jsou eternitové šablony. Všechny klempířské prvky jsou z měděného plechu. Nad střechu jsou vyvedeny hromosvody a 1 komín. Nad střechu jsou dále vyvedeny větrací komínky. Plechové okapové žlaby jsou umístěny v přesahu mimo pozednici a přecházejí tak vně budovy. Střešní přesah je utěsněn, bez štěrbin.

Půda budovy byla v letech 2002-2003 bezezbytku zastavěna půdní vestavbou (pokoj, kotelna), takže zde žádný volný půdní prostor t.č. neexistuje.

Všechna okna i venkovní dveře jsou v původním stavu s dřevěnými rámy a bohatě dělená. Parapety oken jsou utěsněné, doléhají k zděnému plášti budovy, jsou bez štěrbin (stejně jako okenní niky). V suterénu jsou okna kryta kovovou mříží.

Omítka na budově je opravená a v dobrém stavu. Větrací otvory jsou důsledně zakryty mřížkami.

*Čelní strana budovy
s vchodem - pohled
z jihozápadu.*



*Jihovýchodní strana bu-
dovy.*



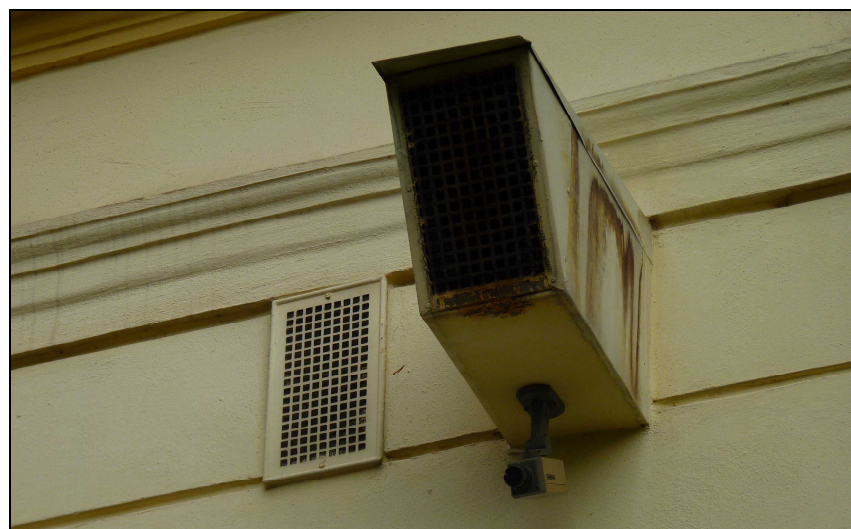
*Severní pohled na napo-
jení staré budovy a pří-
stavby.*



Všechny ventilační otvory jsou zakryté mřížkou.



dtto



Budova B je přístavbou ke staré budově školy, byla postavena v r. 1995. Jedná se o cihlový třípodlažní objekt s valbovou střechou. Obvodový plášť je kryt vápennou omítkou. Střešní krytinu tvoří stejně jako u budovy A eternitové šablony. Nad střechu jsou vyvedeny ventilační komínky, hromosvody a 3 komíny. V dolní části střechy se nachází větší množství střešních oken (osvětlení půdních vestaveb). Střešní přesah je zakryt dřevěnými palubkami s nátěrem, které těsně doléhají k obvodovému plášti budovy.

Na jihovýchodní straně budovy B se nachází hlavní vchod do školy. Okna na budově B jsou z naprosté většiny původní s dřevěným rámem, pouze na schodišti byla již vyměněna za plastová.

Půdní prostor se díky půdní vestavbě nachází pouze v hřebenové části budovy. Podlaha půdy je zateplena orsilem a je pochozí pouze po dřevěných lávkách. Krytina je podbita prkny. Prostor na pozednici je přístupný a snadno kontrolovatelný – v tomto prostoru se nenachází žádné průchody, vše je dobře utěsněno.

Všechny klempířské prvky jsou z měděného plechu.

*Jihovýchodní strana
budovy B s hlavním
vchodem do školy.*



*Severovýchodní strana
budovy B.*



*Severozápadní strana
budovy B.*





Střecha budovy B.



*Větrací otvory jsou kryté
mřížkou.*



*Střešní přesah budovy B
doléhá k obvodovému
plášti těsně bez štěrbin.*

2. Stručný popis záměru

- Zateplení otvorových výplní s izolačními dvojskly nebo trojskly.
- Zateplení střechy (budova A) a podlahy půdy (budova B).
- Zateplení obvodových konstrukcí (pouze budova B).

3. Metodika průzkumu

Při získávání podkladů k vypracování posudku bylo vycházeno ze závazné „Metodiky posuzování staveb z hlediska výskytu obecně a zvláště chráněných synantropních druhů živočichů“ Ministerstva životního prostředí ČR.

Zkontrolovány byly databáze výskytu živočichů (avif.cz, rorysi.cz a ceson.org). Vlastní průzkum budovy byl proveden jednorázově v průběhu dne 16. května 2018. Pozornost byla vzhledem k ročnímu období věnována především zjišťování aktuálního výskytu živočichů, dále pobytových stop a značek, hnízd a jejich zbytkům, trusu i přímému zjištění jedinců i kolonií synantropních živočichů. Prohlédnuty byly za tímto účelem všechny vhodné prostory na obvodovém plášti budovy (ventilační otvory, parapety, okení niky, poškození zdiva a fasády), na střeše (komíny, odvětrávací komínky, oplechování), střešních a podstřešních římsách (dutiny pod oplechováním a za okapy) i prostory uvnitř budovy (event. půdy, sklep, průjezd atd.). Především při průzkumu běžně nepřístupných prostorů bylo využito také technických pomůcek – baterky a endoskopu zn. Voltcraft BS-10. K zjištění výskytu netopýrů byl k dispozici rovněž ultrazvukový detektor zn. Pettersson D 240.

4. Interpretace zjištěných dat

V databázích zjištěšného výskytu (avif.cz, rorysi.cz a ceson.org) nebyly nalezeny žádné záznamy s adresou posuzované budovy.

Na posuzované budově a v jejím bezprostředním okolí byl zjištěn výskyt následujících živočichů (symbol § za latinským jménem živočicha označuje druh zvláště chráněný podle zákona č. 114/1992 Sb., v platném znění):

budníček menší (*Phylloscopus collybita*)
drozd kvíčala (*Turdus pilaris*)
holub domácí (*Columba livia* f. *domestica*)
hrdlička zahradní (*Streptopelia decaocto*)
jiříčka obecná (*Delichon urbica*) - přelet
konopka obecná (*Carduelis cannabina*)
kos černý (*Turdus merula*)
pěnice hnědokřídlá (*Sylvia communis*)
pěnkava obecná (*Fringilla coelebs*)
poštolka obecná (*Falco tinnunculus*) - přelet
rehek domácí (*Phoenicurus ochruros*)
rorýs obecný (*Apus apus*) § - přelet
sedmihlásek hajní (*Hippolais icterina*)
sýkora koňadra (*Parus major*)
vlaštovka obecná (*Hirundo rustica*) § - přelet
vrabec domácí (*Passer domesticus*) – hnízdění 1 páru
zvonohlík zahradní (*Serinus serinus*)

Na budovách A i B (v střešním ani obvodovém plášti) nebyla nalezena žádná recentní ani stará ptačí hnízda, nebyly zde zjištěny žádné stopy po mateřské kolonii netopýrů ani po úkrytu jednotlivých exemplářů netopýrů.

Žádné synantropní zvláště chráněné druhy živočichů (především kavka obecná, lejsek šedý, rorýs obecný, sýček obecný, vlaštovka obecná, netopýři) v současnosti nevyužívají budovy A a B k dočasnému nebo přechodnému úkrytu ani k reprodukci. Budovy samozřejmě slouží řadě živočichů k odpočinku, případně k hledání potravy, ale tyto skutečnosti nejsou předmětem posouzení.

5. Souhrn a doporučení dalšího postupu

Na posuzovaných budovách SŠ a ZŠ Žamberk **nebyla zjištěna reprodukce nebo výskyt obecně ani zvláště chráněných živočichů.**

Na posuzovaných budovách nebyla nalezena ptačí hnízda ani stopy po hnízdění a nebyly zjištěny pobytové stopy netopýrů.

Na základě tohoto posudku lze konstatovat, že **realizace zamýšleného záměru není v konfliktu s ochranou obecně ani zvláště chráněných druhů živočichů.** Při zateplení budovy není třeba v souvislosti s výskytem zvláště chráněných druhů živočichů respektovat žádná omezení.

Příloha:

Doklady o odborné způsobilosti zpracovatele posudku



Q. B. F. F. Q. S.
SUMMIS AUSPICIIS
REI PUBLICAE BOHEMICAE

NOS RECTOR UNIVERSITATIS CAROLINAE PRAGENSIS
ET DECANUS FACULTATIS RERUM NATURALIUM
TENOREM OMNIUM QUAE SEQUUNTUR RATUM PRAESTAMUS LECTURIS

VLADIMÍR LEMBERK

NATUS/NATA DIE 14. 12. 1963 IN CIVITATE VRCHLABÍ
STUDIIS PERACTIS EXAMEN LEGE REI PUBLICAE CONSTITUTUM IN DISCIPLINIS

OECOLOGIA

SUBIIT ET NOMEN ACADEMICUM
RERUM NATURALIUM DOCTOR
MERITO EI TRIBUTUM EST
IN CUIUS REI TESTIMONIUM HOC DIPLOMA FIERI IUSSIMUS


PROF. JUDR. KAREL MALÝ, DSc.
RECTOR UNIVERSITATIS


PROF. ING. KAREL ŠTULÍK, DSc.
PROMOTOR


PROF. RNDR. PETR ČEPEL, CSc.
DECANUS FACULTATIS

PRAGAE DIE V.

MENSIS FEBRUARIIS ANNI MMII

NUM. * 010453/69946